

# Premium 30 V2

## Přenosná elektrárna

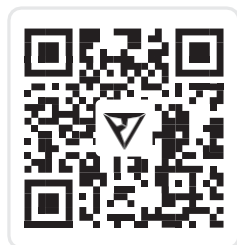
### Uživatelská příručka v2.0

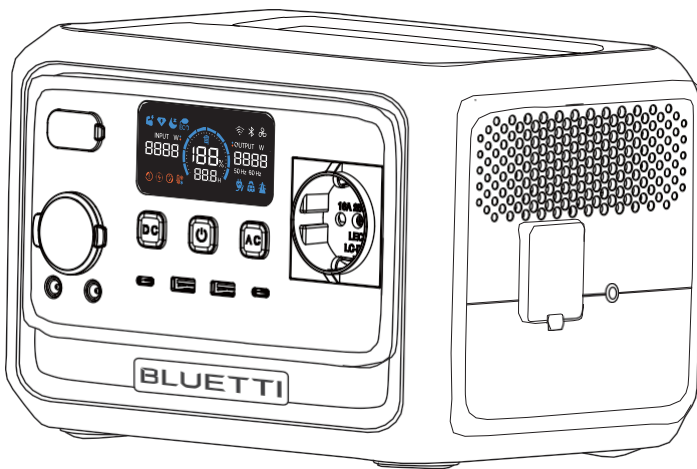
#### Důležité pokyny

Pro optimální výkon aktualizujte zařízení na nejnovější verzi firmwaru před prvním použitím.

Pokyny najdete v příloze „Aktualizace firmwaru prostřednictvím aplikace BLUETTI“.

Před použitím si přečtěte a porozumějte této příručce a mějte ji po ruce pro budoucí použití.





### Varování

1. Před prvním použitím zařízení plně nabijte.
2. Nepoužívejte solární panely s napětím v otevřeném obvodu vyšším než 28 V. Rozsah vstupního solárního napětí pro zařízení je 12 V–28 V.
3. Pokud úroveň nabití baterie klesne pod 5 %, zařízení včas dobijte. Pokud úroveň nabití klesne na 0, zařízení vypněte a před opětovným spuštěním jej nechte nabíjet alespoň 30 minut.
4. Nepřipojujte výstup střídavého proudu zařízení k elektrické síti.
5. Pokud zařízení nepoužíváte déle než 3 měsíce, nabijte jej na 40–60 % SoC a uložte jej s vypnutým napájením.
6. Pro optimální životnost baterie zařízení každé 3 měsíce vybijte a nabijte.

## **Právní informace**

Copyright © 2025 Shenzhen PowerOak Newener Co., Ltd. Všechna práva vyhrazena.

Žádná část tohoto dokumentu nesmí být reprodukována ani přenášena v jakékoli formě nebo jakýmikoli prostředky bez předchozího písemného souhlasu společnosti Shenzhen PowerOak Newener Co., Ltd.

### **Upozornění**

Produkty a služby společnosti BLUETTI podléhají podmínkám dohodnutým při nákupu. Některé aspekty popsané v této příručce nemusí být v rámci vaší kupní smlouvy k dispozici. Není-li ve smlouvě uvedeno jinak, společnost BLUETTI neposkytuje žádné výslovné ani implicitní prohlášení ani záruky týkající se obsahu této příručky.

Obsah tohoto návodu se může změnit bez předchozího upozornění. Nejnovější verzi si prosím stáhněte z oficiálních webových stránek společnosti BLUETTI.

Máte-li jakékoli dotazy nebo připomínky k této příručce, obraťte se prosím na podporu BLUETTI, kde vám rádi pomohou.

Shenzhen PowerOak Newener Co., Ltd.

19F, Blok A, budova Kaidaer, č. 168 Tongsha Rd, Šen-čen, Čína Webové stránky:

<https://www.bluettipower.com/>

## Obsah



1	Bezpečnostní pokyny	05
2	Seznam obsahu balení	08
3	Seznamte se s vaším Premium 30 V2	09
3.1	Přehled	09
3.2	LCD displej	10
4	Používejte svůj Premium 30 V2	11
4.1	Zapnuto/Vypnuto	11
4.2	Možnosti nabíjení	12
4.3	Napájení vašich zařízení	14
5	Nakonfigurujte si svůj Premium 30 V2	15
5.1	Režim nastavení	15
5.2	Režim nabíjení ze sítě	16
5.3	Režim zvedání břemen	16
5.4	Režim ECO	16
6	Zobrazení informací o zařízení	17
7	Funkce UPS	17
8	Režim automatického přizpůsobení sítě	19
9	Technické údaje	20
10	Řešení problémů a často kladené otázky	21
	Příloha	22

# 1. Bezpečnostní pokyny k zařízení

POKYNY TÝKAJÍCÍ SE RIZIKA POŽÁRU, ÚRAZU ELEKTRICKÝM PROUDEM NEBO ZRANĚNÍ OSOB DŮLEŽITÉ BEZPEČNOSTNÍ POKYNY

**VAROVÁNÍ** – Při používání výrobku je třeba vždy dodržovat základní bezpečnostní opatření, včetně následujících:

- Před použitím výrobku si přečtěte všechny pokyny.
- S výrobkem zacházejte opatrně, zabraňte jeho pádu, silným nárazům nebo naklonění.
- Aby se snížilo riziko úrazu, je nutné při používání výrobku v blízkosti dětí zajistit pečlivý dohled.
- Nevkládejte prsty ani cizí předměty do otvorů na zařízení.
- Použití příslušenství, které výrobce nedoporučuje nebo neprodává, může vést k riziku požáru, úrazu elektrickým proudem nebo zranění osob.
- Během provozu s výrobkem nepohybujte, aby nedošlo ke zhoršení spojení.
- Nevystavujte baterii vysokým teplotám, protože by mohlo dojít k výbuchu nebo úniku hořlavých kapalin či plynů.
- Nepoužívejte výrobek v dešti nebo v prostředí s vysokou vlhkostí.
- Nepoužívejte poškozený nebo upravený akumulátor ani zařízení. Poškozené nebo upravené akumulátory se mohou chovat nepředvídatelně, což může vést k požáru, výbuchu nebo riziku zranění.
- S výrobkem zacházejte opatrně v prostředí s nízkým atmosférickým tlakem, abyste předešli výbuchům nebo únikům.
- Produkt nabíjejte v dobře větraném prostoru.
- Při nesprávném zacházení může z baterie výrobku vytékat kapalina; vyhněte se kontaktu s ní. Dojde-li k náhodnému kontaktu, opláchněte postižené místo vodou. Pokud se kapalina dostane do očí, vyhledejte navíc lékařskou pomoc. Kapalina z baterie může způsobit podráždění nebo popáleniny.
- V případě požáru použijte suchý práškový hasicí přístroj vhodný pro daný výrobek.
- Baterii produktu nikdy nevyhazujte do ohně, horké trouby ani ji neřežte.
- Produkt nepoužívejte s poškozeným napájecím kabelem, zástrčkou nebo výstupním kabelem.
- Abyste snížili riziko poškození elektrické zástrčky a kabelu, při odpojování zařízení táhněte za zástrčku, nikoli za kabel.
- Výrobek nerozebírejte; v případě nutnosti servisu nebo opravy jej předejte kvalifikovanému servisnímu technikovi. Nesprávná montáž může vést k riziku požáru nebo úrazu elektrickým proudem.
- Před jakýmkoli servisem odpojte výrobek od sítě, abyste snížili riziko úrazu elektrickým proudem.
- **VAROVÁNÍ – NEBEZPEČÍ VÝBUŠNÝCH PLYNŮ.** Dodržujte tyto pokyny a pokyny vydané výrobcem jakéhokoli zařízení, které hodláte používat v blízkosti výrobku, abyste snížili riziko výbuchu baterie.

- **VAROVÁNÍ – NEBEZPEČÍ ÚRAZU ELEKTRICKÝM PROUDEM.** Nikdy nepoužívejte napájecí zdroj k napájení elektrického nářadí k řezání nebo přístupu k živým částem nebo živým vodičům, ani k materiálům, které mohou obsahovat živé části nebo živé vodiče uvnitř, jako jsou stěny budov atd.
- Servisní zásahy nechte provádět kvalifikovaným opravářem, který používá pouze identické náhradní součásti. Tím zajistíte zachování bezpečnosti výrobku.
-   Symboly na zařízení a jeho příslušenství mají za úkol připomenout, abyste si před uvedením do provozu a údržbou přečetli pokyny v dokumentaci dodané s výrobkem.
- Z bezpečnostních důvodů by měla být zásuvka nainstalována v blízkosti produktu a měla by být snadno přístupná.
- **Upozornění:** Výstupy portů USB-C, DC5521 a zapalovače cigaret jsou klasifikovány jako PS3 podle normy IEC 62368-1. Zvažte zavedení ochranných opatření proti požáru, jako je protipožární kryt, pro připojená zařízení nebo příslušenství.
- Nevystavujte napájecí zdroj ohni ani nadměrným teplotám. Vystavení ohni nebo teplotám nad 130 °C (265 °F) může způsobit výbuch.
- Je přísně zakázáno připojovat externí zdroj napájení k výstupnímu portu DC. Mohlo by dojít k poškození zařízení a v závažných případech k ohrožení bezpečnosti.
- Připojte výrobek k zásuvce s uzemněním pomocí dodaného napájecího kabelu.



Použití v letadle není povoleno.

### **Při nabíjení olovenými bateriemi nebo při používání produktu k jejich nabíjení dodržujte následující bezpečnostní opatření:**

- Noste kompletní ochranu očí a oděvu; při práci v blízkosti baterie se nedotýkejte očí.
- V blízkosti baterie nebo motoru nekuřte a nedopouštějte vzniku jisker či otevřeného ohně.
- Zabraňte pádu kovových nástrojů na baterii, abyste předešli jiskření nebo zkratům.

### **Likvidace a recyklace**

- Je třeba věnovat pozornost ekologickým aspektům likvidace baterií. Staré elektronické součástky a baterie odevzdejte v určených recyklačních centrech. Tím zabráníte nesprávné likvidaci a podpoříte zpětné získávání materiálů.
- Pokud je to možné, baterie zcela vybijte a poté je vložte do určených sběrných boxů na baterie. Baterie v tomto produktu obsahují nebezpečné chemikálie. Nevyhazujte je do běžného domácího odpadu. Při správné likvidaci baterií dodržujte místní zákony a předpisy.

3. Pokud se baterie kvůli poruše výrobku nemůže zcela vybit, nevhazujte ji do sběrné nádoby na baterie. Místo toho se obraťte na odbornou organizaci zabývající se recyklací baterií, která zajistí její bezpečnou likvidaci.
4. RFID slouží pouze pro interní aktualizace výrobce.

### **Pokyny k uzemnění (pouze pro nabíjení ze sítě)**

- Tento výrobek musí být při připojení k elektrické síti uzemněn. V případě poruchy výrobku poskytuje uzemnění cestu s nejmenším odporem pro elektrický proud, čímž se snižuje riziko úrazu elektrickým proudem.
- Výrobek je vybaven nabíjecím kabelem pro střídavý proud s uzemněním zařízení vodič a uzemňovací zástrčku. Zástrčku je nutné zapojit do vhodné zásuvky, která je správně nainstalována a uzemněna v souladu se všemi místními předpisy a nařízeními.
- **VAROVÁNÍ** – Nesprávné připojení uzemňovacího vodiče může vést k riziku úrazu elektrickým proudem. Pokud si nejste jisti, zda je výrobek správně uzemněn, obraťte se na kvalifikovaného elektrikáře. Neupravujte zástrčku dodanou s výrobkem – pokud se nevejde do zásuvky, nechte si kvalifikovaným elektrikářem nainstalovat vhodnou zásuvku.

### **Pokyny pro skladování**

- Jakmile stav nabití (SoC) klesne na 5 %, zařízení včas nabijte.
- Před uskladněním nabijte na 40–60 % SoC, poté vypněte a odpojte všechny kabely.
- Skladujte na chladném a suchém místě, mimo dosah hořlavých materiálů.
- Každé 3 měsíce proveďte úplný nabíjecí cyklus, aby se zachovala životnost baterie.
- Vyhněte se dlouhodobému skladování; může to mít vliv na výkon a životnost.
- Produkt lze bezpečně skladovat v teplotním rozmezí od -20 °C do 40 °C (-4 °F až 104 °F). Pokud však doba skladování přesáhne jeden měsíc, doporučuje se udržovat ideální skladovací teplotu kolem 30 °C (86 °F).

Pokud během skladování nebo spouštění klesne stav nabití (SoC) na 0, zařízení okamžitě vypněte.

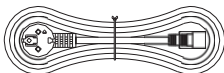
- Nabíjte do 48 hodin.
- Před nabitím nechte zařízení 6 hodin při teplotě 5 °C až 35 °C (41 °F až 95 °F).
- Doporučujeme nabíjet ze sítě; při použití solární energie zajistěte příkon nad 60 W.

ULOŽTE SI TYTO POKYNY

## 2. Seznam obsahu balení



Přenosná elektrárna  
Premium 30 V2



Nabíjecí kabel do sítě  
(1,5 m)



Nabíjecí kabel do auta  
(28,35 palců / 0,72 m)



Uzemňovací šroub  
(M5\*8, ×1)



Dokumentace

Následující příslušenství není součástí balení.

Volitelné příslušenství si prosím zakupte na <https://www.bluettipower.com>

*Poznámka:* Všechny obrázky slouží pouze jako ilustrace.



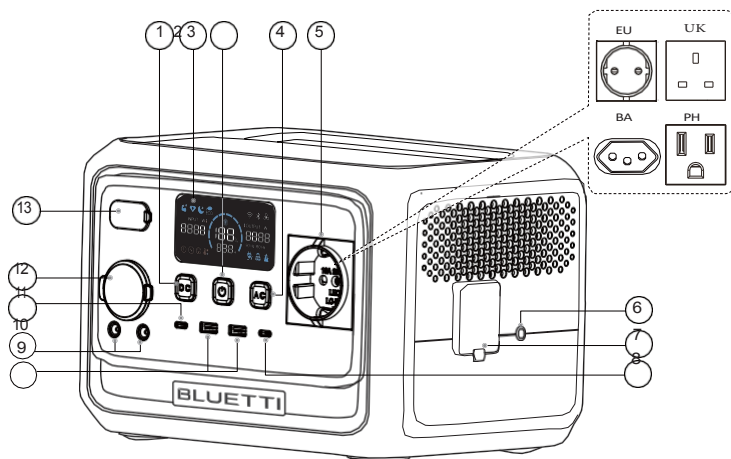
Solární nabíjecí kabel  
(59,06 palců / 1,5 m)



Nabíjecí kabel pro olověné baterie  
(19,69 palců / 0,5 m)

### 3. Seznamte se s Premium 30 V2

#### 3.1 Přehled



① Tlačítko napájení DC

② LCD displej

③ Tlačítko napájení

④ Tlačítko napájení ze sítě

⑤ Zásuvka střídavého proudu

⑥ Uzemňovací svorka\*

⑦ Vstup střídavého proudu

⑧ Port USB-C 100 W

⑨ Porty USB-A

⑩ Porty DC5521

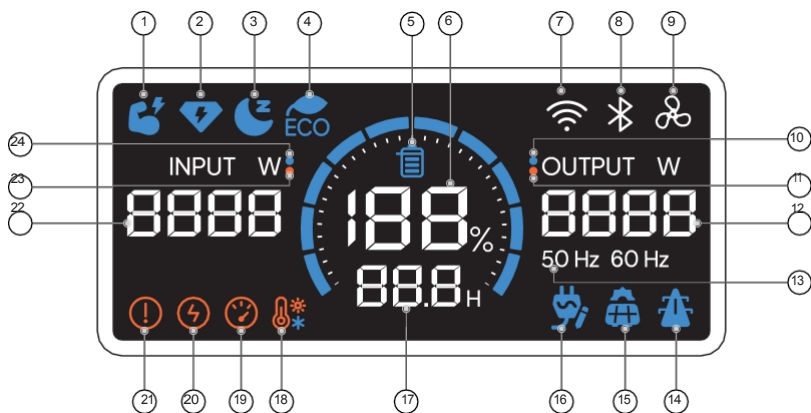
⑪ Port USB-C 140 W

⑫ Port zapalovače

⑬ Vstup DC

\* Slouží k uzemnění při napájení určitých zařízení. Pokud potřebujete pomoc, kontaktujte nás nebo se podívejte do přílohy „Pokyny k uzemnění“.

## 3.2 LCD displej



- |                       |  |                        |
|-----------------------|--|------------------------|
| ① Režim Power Lifting | ⑥ Ventilátor*                          | ⑰ Zbývající čas*       |
| ② Turbo nabíjení      | ⑩ Výstup aktivní                       | ⑱ Vysoká/nízká teplota |
| ③ Tiché nabíjení      | ⑪ Výstupní alarm                       | ⑲ Přetížení            |
| ④ Režim ECO           | ⑫ Výstupní výkon                       | ⑳ Zkrat                |
| ⑤ Limit nabíjení *    | ⑬ Výstupní frekvence střídavého proudu | ㉑ Porucha systému      |
| ⑥ Stav nabití (SoC)   | ⑭ Vstupní střídavé napětí*             | ㉒ Vstupní výkon        |
| ⑦ Připojení k WiFi    | ⑮ DC vstup*                            | ㉓ Výstupní alarm       |
| ⑧ Připojení Bluetooth | ⑯ Obnovení výstupu střídavého proudu*  | ㉔ Vstup aktivní        |

**Limit nabíjení:** Nastavuje se v pracovním režimu aplikace.

**Ventilátor:** Bliká při abnormálním provozu ventilátoru.

**Vstup střídavého proudu:** Nabíjení ze zásuvky nebo generátoru.

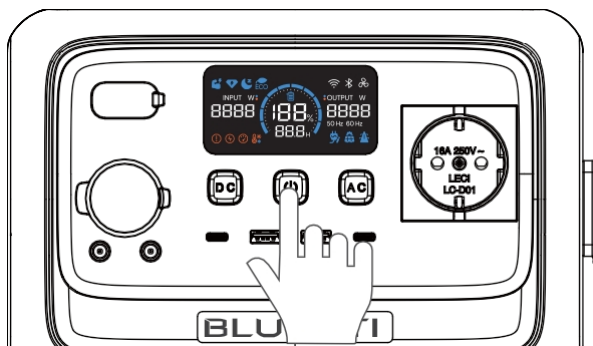
**Vstup DC:** Nabíjení ze solárního panelu (panelů) nebo z automobilu.

**Obnovení výstupu střídavého proudu:** Když je baterie vybitá nebo dosáhne nízké hodnoty SoC, což způsobí vypnutí jednotky, stav výstupu střídavého proudu se uloží a automaticky se obnoví po připojení k síti.

**Zbývající čas:** Zbývající doba vybíjení.

## 4. Používání Premium 30 V2

### 4.1 Zapnutí/vypnutí



#### Zapnutí

Stiskněte tlačítko napájení; rozsvícené tlačítko signalizuje, že je Premium 30 V2 v pohotovostním režimu.

#### Vypnutí

K vypnutí přístroje podržte tlačítko napájení stisknuté po dobu asi 2 sekund.

#### Zapnutí/vypnutí napájení

Stiskněte tlačítko napájení AC, když je Premium 30 V2 zapnutý.

#### Zapnutí/vypnutí DC

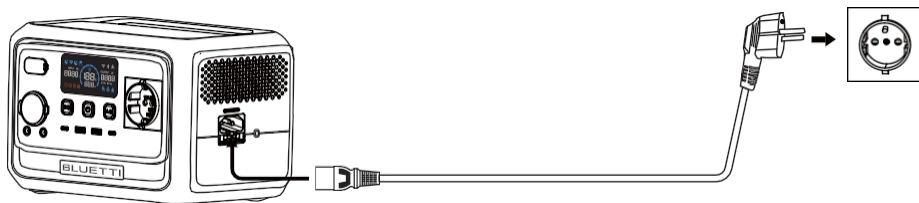
Stiskněte tlačítko napájení DC, když je Premium 30 V2 zapnutý.

*Poznámka:* Je-li Premium 30 V2 zapnutý, stiskněte libovolné tlačítko pro aktivaci displeje.

## 4.2 Možnosti nabíjení zařízení

### 4.2.1 Zásuvka

Zapojte Premium 30 V2 do standardní zásuvky. Nabíjení se zastaví, jakmile je zařízení plně nabité.



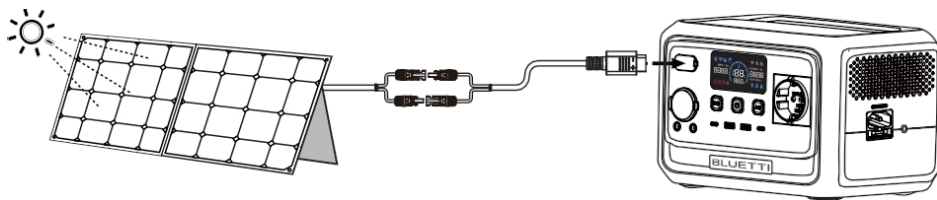
**Poznámka:** Nepřipojujte nabíjecí kabel zařízení k jeho vlastní síťové zásuvce. Mohlo by dojít k poškození připojeného zařízení.

### 4.2.2 Solární panel

Solární panely připojte buď do série, nebo paralelně a pomocí solárního nabíjecího kabelu je připojte k Premium 30 V2.

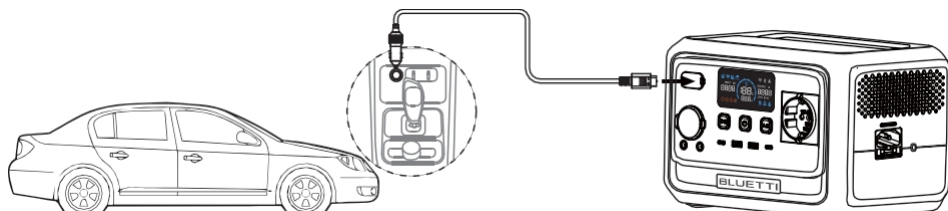
**Poznámky:**

- Ujistěte se, že solární panel(y) splňují následující požadavky: Voc: 12 V–28 V  
Proud: max. 10 A Výkon: max. 200 W



#### 4.23 Auto (12 V/24 V)

Připojte Premium 30 V2 k 12V nebo 24V zásuvce zapalovače cigaret ve vašem autě pomocí nabíjecího kabelu do auta.



##### *Poznámky:*

- Ujistěte se, že je auto napájeno a motor běží během nabíjení.
- Vyhněte se nadměrnému vybití autobaterie.

#### 4.24 Generátor

Připojte zařízení Premium 30 V2 k generátoru pomocí nabíjecího kabelu pro střídavý proud. Nabíjení se po úplném nabití automaticky zastaví.

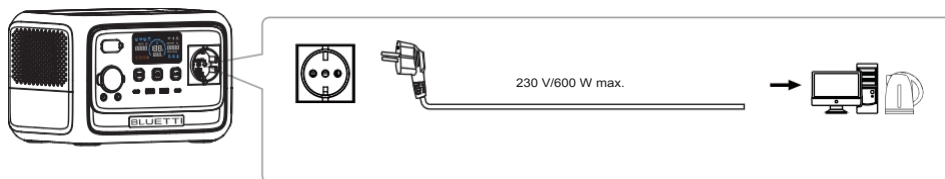
##### *Poznámky:*

- Používejte generátor s čistým sinusovým výstupem, který odpovídá požadovanému napětí a frekvenci a splňuje nebo překračuje vstupní požadavky Premium 30 V2.
- Při nabíjení Premium 30 V2 pomocí generátoru se doporučuje zapnout režim automatického přizpůsobení sítě.
- Pokud je výstup generátoru příliš nízký, upravte v aplikaci hodnotu Max. Grid Charging Current (Max. nabíjecí proud ze sítě) tak, aby odpovídala.



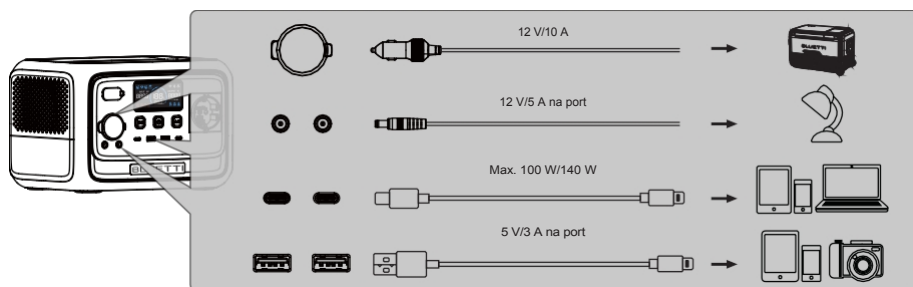
### 4.3 Napájejte svá zařízení

Zásuvky střídavého proudu



*Poznámka:* Při údržbě zařízení připojených k jednotce nezapomeňte odpojit je ze zásuvek. I když je výstup střídavého proudu vypnutý, je pro úplné odpojení nutné zařízení fyzicky odpojit ze zásuvky.

DC zásuvky



## 5. Nastavte si svůj Premium 30 V2

Premium 30 V2 lze konfigurovat pomocí tlačítek na zařízení nebo pomocí aplikace BLUETTI. Pro pokročilá nastavení, jako je nastavení maximálního vstupního proudu ze sítě nebo konfigurace režimu ECO, použijte aplikaci BLUETTI. Další podrobnosti najdete v příručce k aplikaci.

### 5.1 Nastavení režimu „“

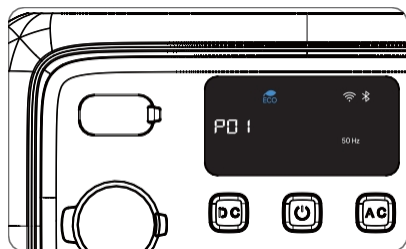
Vstup do režimu: Stiskněte a podržte současně tlačítka napájení AC a DC po dobu asi 2 sekund. Ikona frekvence bliká.

Ukončení režimu: Znovu stiskněte a podržte tlačítka napájení AC a DC.

Pokud zařízení Premium 30 V2 zůstane 1 minutu nečinné, automaticky se vypne, aniž by uložilo jakékoli změny.

Nastavení upravte v režimu nastavení.

- Před nastavením frekvence vypněte napájení ze sítě.
- Stisknutím tlačítka napájení DC procházejte položkami a k nastavení použijte tlačítka napájení AC.



Kód stránky	Nastavení
P01	Frekvence
P03	Režim nabíjení střídavým proudem
P04	Režim zvedání břemen
P05	Režim ECO
P06	Bluetooth
P07	WiFi

## 5.2 Nabíjení ze sítě Režim

Premium 30 V2 nabízí tři režimy nabíjení: Standardní, Turbo a Tichý. Ve výchozím nastavení se zařízení nabíjí ve standardním režimu.

Režim	Vstup střídavého proudu	Solární vstup	Vstup AC + solární	Doba nabíjení ze sítě (odhad)
Standard	Max. 200 W	Max. 200 W	Max. 200 W	2 hodiny
Turbo	Max. 380 W	Max. 200 W	Max. 380 W	80 % za 50 minut
Tichý	Max. 200 W	Max. 200 W	Max. 200 W	3 hodiny

### Poznámky:

- Doba nabíjení se může lišit v závislosti na okolní teplotě.
- Výše uvedené údaje slouží pouze pro informaci.

## 5.3 Režim Power Lifting

Režim Power Lifting je ve výchozím nastavení deaktivován. Umožňuje zařízení Premium 30 V2 napájet čistě odporové zátěže s příkonem až 1500 W, jako jsou elektrické varné konvice, dečky, vysoušeče vlasů a podobná topná zařízení.

**Poznámka:** Tento režim je určen pouze pro čistě odporové zátěže s výkonem 600–1500 W. Ačkoli Premium 30 V2 dokáže takové zátěže zvládnout, jeho skutečný výstupní výkon je stále 600 W.

## 5.4 Režim ECO

Režimy AC-ECO a DC-ECO jsou ve výchozím nastavení zapnuté. Premium 30 V2 vypne výstup AC nebo DC po určité době nízkého nebo žádného zatížení.

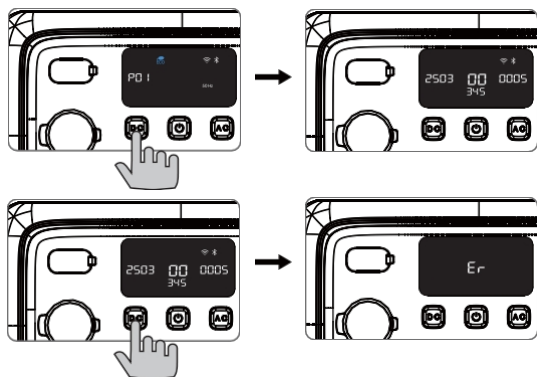
### Poznámky:

- Režim AC-ECO není k dispozici při nabíjení ze sítě.
- Stisknutím tlačítka napájení AC zapnete/vypnete režimy AC-ECO a DC-ECO společně a pomocí aplikace BLUETTI je můžete ovládat samostatně.
- Při připojování malých zařízení s příkonem do 10 W nebo důležitých spotřebičů, jako jsou například světla, vypněte režim ECO.

## 6. Zobrazit informace o zařízení

Informace o zařízení si můžete prohlédnout také v režimu nastavení.

- Přejděte na stránku s frekvencí P01 a dlouhým stisknutím tlačítka napájení DC zobrazte sériové číslo (SN) jednotky. Dalším stisknutím tlačítka napájení DC můžete procházet dalšími informacemi.
- Na stránce Historie poruch podržte tlačítko napájení střídavým proudem stisknuté asi 2 sekundy a poté jej uvolněte, čímž historii vymažete.



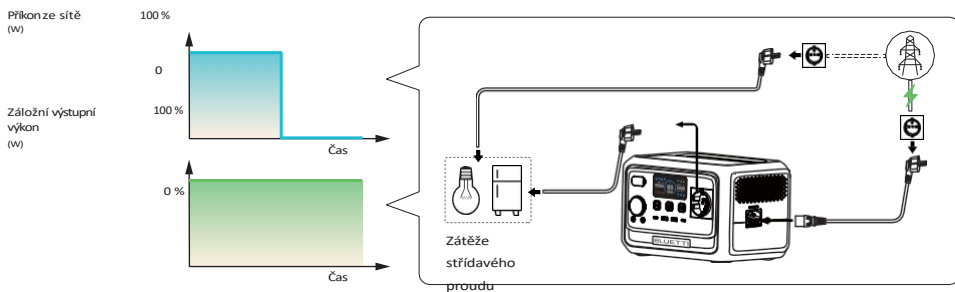
Kód stránky	Informace
2503 00 0005 3MS	Sériové číslo (SN)
Er	Kód chyby
HI	Historie poruch
UE	Verze

## 7. Funkce UPS „“

Připojte zařízení Connect Premium 30 V2 do zásuvky a zařízení bude k napájení připojených zařízení využívat přímo energii ze sítě. V případě výpadku proudu přepne na napájení z baterie během 10 ms. Režimy UPS nastavte v aplikaci.

- Standard

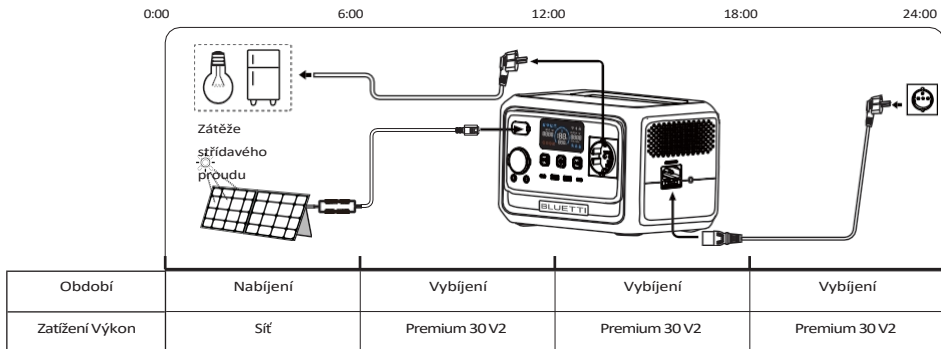
Premium 30 V2 se plně nabíjí kombinací solární energie a energie ze sítě, přičemž upřednostňuje solární energii, je-li k dispozici. Když je síť aktivní, napájí přímo vaše zařízení. Pokud dojde k výpadku sítě, Premium 30 V2 plynule převezme napájení.





## • Přizpůsobené

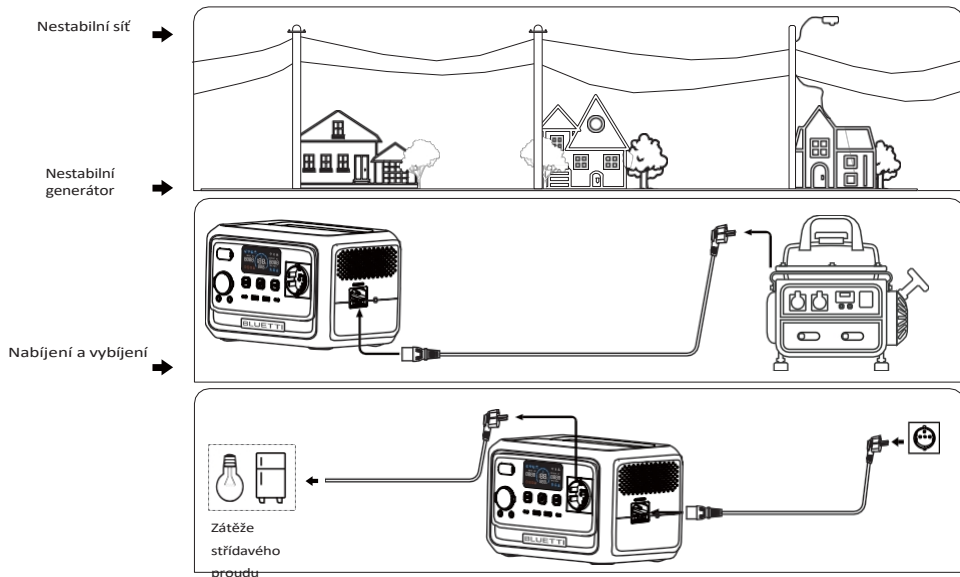
Přizpůsobte si plán nabíjení/vybíjení, nastavte limity stavu nabití baterie (SoC) a ovládejte přepínače plánu a připojení k síti.



Poznámka: Není určeno pro zařízení, jako jsou datové servery nebo pracovní stanice, které vyžadují vysoce výkonnou UPS. Společnost BLUETTI nenese žádnou odpovědnost za problémy vzniklé v důsledku porušení tohoto omezení.

## 8. Režim automatického přizpůsobení sítě ( )

Při nabíjení z nestabilního generátoru nebo ze sítě, případně pokud odběr energie převyšuje nabíjecí výkon, zapnete tento režim v aplikaci. Premium 30 V2 se automaticky přizpůsobí kolísání napětí a chrání tak zařízení i připojená zařízení před možnými problémy způsobenými výkyvy v kvalitě napájení.



## 9. Technické parametry

Model	Premium 30 V2
Kapacita baterie	320 Wh (20 Ah)
Typ baterie	LiFePO <sub>4</sub>
Hmotnost	Přibližně 4,3 kg/9,48 lb
Rozměry (D × Š × V)	250 × 178 × 167,5 mm (9,8 × 7 × 6,6 palce)
Teplota nabíjení	0 °C až 40 °C (32 °F až 104 °F)
Teplota výboje	-20 °C až 40 °C (-4 °F až 104 °F)
Skladovací teplota	-20 °C až 40 °C (-4 °F až 104 °F)
Provozní vlhkost	10 % až 90
Nabíjení ze sítě	Max. 380 W, 80 % za 50 minut, při 25 °C / 77 °F
Vstup střídavého proudu (s bypassem)	max. 980 W
Vstup DC	Max. 200 W, 12 V–28 V, max. 10 A
Vstup AC + DC	Max. 380 W
Výstup střídavého proudu	600 W, 230 V/2,61 A, 50 Hz/60 Hz
Záložní zdroj napájení (UPS)	
Doba přepnutí	≤10 ms
Výstup DC	
1 × port zapalovače cigaret	12 V/10 A
2 × DC5521	12 V/5 A (na port), celkem 8 A
2 × USB-A	5 V/3 A (na port), max. 15 W
1 × 100 W USB-C	max. 100 W, 5 V/3 A, 9 V/3 A, 12 V/3 A, 15 V/3 A, 20 V/5 A
1 × 140 W USB-C	max. 140 W, 5 V/3 A, 9 V/3 A, 12 V/3 A, 15 V/3 A, 20 V/5 A, 28 V/5 A
Výstup AC + DC	max. 600 W
Stupeň krytí	IP20

### Vysílací frekvence

	Provozní frekvence	Maximální vysílací výkon	Režim modulace
Wi-Fi	2412 MHz–2472 MHz	≤20 dBm	DBPSK/DQPSK/CCK/ BPSK/QPSK/16QAM/64QAM
BLE 5.0	2402 MHz~2480 MHz	≤10 dBm	GFSK

**Poznámka:** Port zapalovače cigaret a porty DC5521 jsou zapojeny paralelně s celkovým maximálním výstupem 10 A.

## 10. Odstraňování potíží a často kladené otázky týkající se kódu chyby ( )

Na stránce Chybové kódy se na obrazovce současně zobrazí kód **Er** a chybový kód. Pokyny najdete v tabulce níže.

Chybový kód	Popis	Řešení
E001	Přetížení měniče	<ul style="list-style-type: none"><li>• Zkontrolujte spotřebu energie zařízení.</li><li>• Pokud je příliš vysoká, snižte zátěž.</li></ul>
E002	Ochrana měniče proti přehřátí, výstup střídavého proudu vypnut	<ul style="list-style-type: none"><li>• Počkejte 10 minut, než se zařízení ochladí.</li><li>• Znovu zapněte výstup klimatizace.</li></ul>
E003	Zkrat měniče	<ul style="list-style-type: none"><li>• Zkontrolujte spotřebu energie zařízení.</li><li>• Zkontrolujte zařízení, zda nedošlo ke zkratu.</li></ul>
E033	Přepětí na straně FV	<ul style="list-style-type: none"><li>• Zajistěte, aby vstupní napětí FV bylo v rozmezí 12 V–28 V.</li></ul>
E039	Přehřátí FV	<ul style="list-style-type: none"><li>• Počkejte 10 minut, než se jednotka ochladí.</li><li>• Znovu zapněte vstup PV.</li></ul>
E065	Zkrat na výstupu DC	<ul style="list-style-type: none"><li>• Zkontrolujte spotřebu energie zařízení.</li><li>• Zkontrolujte zařízení, zda nedošlo ke zkratu.</li></ul>
E067	Nadproud na výstupu DC	<ul style="list-style-type: none"><li>• Zkontrolujte spotřebu energie zařízení.</li><li>• Pokud je zátěž příliš vysoká, snižte ji.</li></ul>
E068	Přehřátí výstupu DC	<ul style="list-style-type: none"><li>• Počkejte 10 minut, než zařízení vychladne.</li><li>• Restartujte zařízení.</li></ul>
E085	Příliš vysoká teplota při nabíjení	<ul style="list-style-type: none"><li>• Počkejte, až se zařízení ochladí, a teprve poté jej znovu nabíjete.</li></ul>
E086	Příliš nízká teplota při nabíjení	<ul style="list-style-type: none"><li>• Umístěte jednotku do prostředí s teplotou v rozmezí 0 °C až 40 °C (32 °F až 104 °F).</li></ul>
E087	Příliš vysoká teplota při vybíjení	<ul style="list-style-type: none"><li>• Před dalším použitím počkejte, až se zařízení ochladí.</li></ul>
E088	Příliš nízká teplota výstupu	<ul style="list-style-type: none"><li>• Umístěte jednotku do prostředí s teplotou v rozmezí -20 °C až 40 °C (-4 °F až 104 °F).</li></ul>
E115	Nadměrná frekvence sítě	<ul style="list-style-type: none"><li>• Zkontrolujte frekvenci domácí sítě.</li><li>• V případě potřeby kontaktujte dodavatele elektřiny.</li></ul>
E116	Podfrekvence sítě	<ul style="list-style-type: none"><li>• Zkontrolujte frekvenci domácí sítě.</li><li>• V případě potřeby kontaktujte dodavatele elektřiny.</li></ul>
Ostatní	/	<ul style="list-style-type: none"><li>• Obráťte se na podporu BLUETTI.</li></ul>

## Často kladené otázky

### Jak zjistím, zda budou moje zařízení s tímto produktem fungovat?

Celkový příkon udržujte pod 600 W. Některá zařízení s motory nebo kompresory mohou při spuštění dosáhnout 2–4násobku svého jmenovitého výkonu, což by mohlo snadno přetížit Premium 30 V2.

### Mohu k nabíjení tohoto produktu použít solární panely jiných výrobců?

Ano, můžete použít solární panely jiných výrobců s napětím v otevřeném obvodu 12–28 V a konektory MC4. Vyhněte se kombinování různých typů solárních panelů.

### Lze zařízení nabíjet a vybíjet současně?

Ano, Premium 30 V2 podporuje průchozí nabíjení.

### Proč je nabíjecí výkon často příliš nízký?

Vestavěný systém BMS upravuje nabíjecí výkon na základě teploty baterie a stavu nabití (SoC), aby chránil baterii a prodloužil její životnost.

### Jak vypočítat dobu provozu?

Provozní doba = kapacita baterie × hloubka vybití ×  $\eta$  ÷ (zátěž + vlastní spotřeba Premium 30 V2) Poznámka: Hloubka vybití (DoD) je 95 %. Účinnost měniče ( $\eta$ ) je přes 90 %. Vlastní spotřeba Premium 30 V2 je přibližně 9 W.

### Proč se při použití dieselového topného čerpadla s konektorem zapalovače objeví varování?

Čerpadlo může k nastartování vyžadovat vyšší počáteční výkon. K nastartování a provozu čerpadla použijte kompatibilní adaptér připojený k našim zásuvkám střídavého proudu.

## Příloha

### Aktualizace firmwaru prostřednictvím aplikace BLUETTI

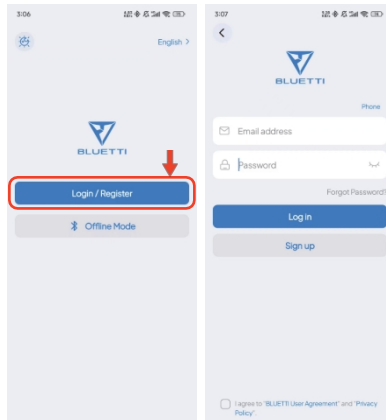
Pro optimální výkon je DŮLEŽITÉ udržovat firmware v aktuálním stavu. Podrobné pokyny najdete v uživatelské příručce v aplikaci. Jako příklad použijeme aktualizaci modelu Elite 200 V2.

Naskenujte QR kód nebo vyhledejte „BLUETTI“ v App Store nebo Google Play a stáhněte si aplikaci.



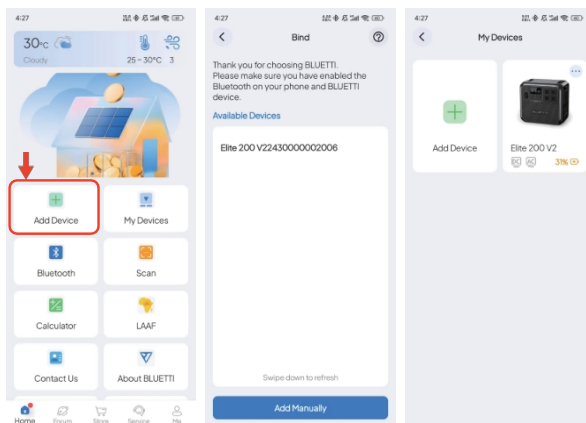
## 2. Přihlaste se nebo se zaregistrujte

Přihlaste se pomocí účtu BLUETTI. Pokud účet nemáte, vytvořte si jej podle pokynů na obrazovce.



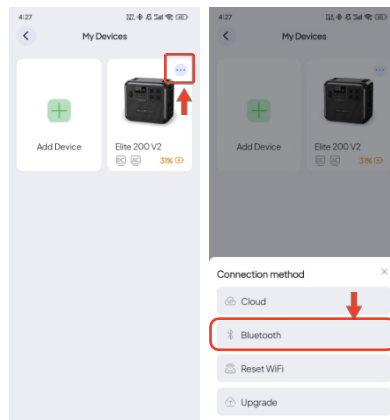
## 3. Připojte zařízení

- Pro spuštění procesu klepněte přímo na možnost Přidat zařízení nebo přejděte do sekce Moje zařízení > Přidat zařízení.
- Vyberte jednotku ze seznamu dostupných zařízení nebo zvolte možnost Přidat ručně a zadejte sériové číslo (SN) jednotky.
- Alternativně klepněte na tlačítko Skenovat na domovské stránce nebo na stránce Přidat zařízení a proveďte párování pomocí QR kódu.



## 4. Připojení přes Bluetooth

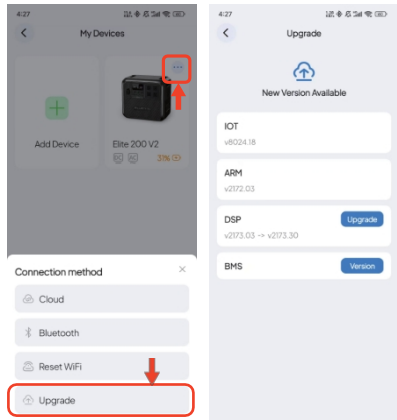
Na stránce Moje zařízení klepněte na zařízení a jako způsob připojení vyberte Bluetooth.



## 5. Zkontrolujte dostupnost aktualizací firmwaru

Klepnutím na Aktualizovat přejděte na stránku Aktualizace.

Aplikace zkontroluje, zda je pro dané zařízení k dispozici nejnovější verze firmwaru.



## 6. Stažení a instalace aktualizace

Pokud je k dispozici nová aktualizace firmwaru, klepněte na

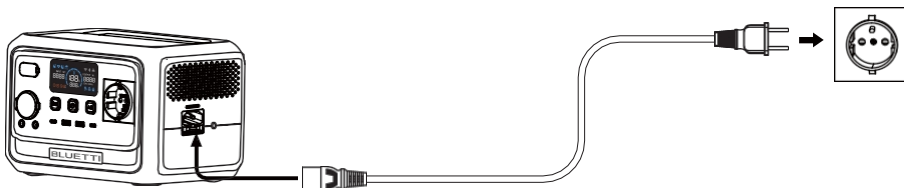
Aktualizovat a postupujte podle pokynů na obrazovce.

### Poznámky:

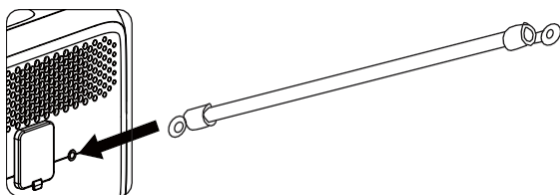
- Zajistěte, aby bylo zařízení během aktualizace zapnuté a připojené.
- Udržujte telefon a zařízení blízko u sebe (doporučená vzdálenost: 5 m).
- Neukončujte aplikaci, dokud není proces dokončen.

## Pokyny k uzemnění

Uzemňovací svorku používejte pouze v případě, že je produkt připojen k domácí síti pomocí dvoukólkového kabelu, nebo pokud je uzemnění zásuvky neúčinné a připojené zařízení má kovové pouzdro.



K uzemnění použijte kabel s OT konektory. Jeden konec připojte k uzemňovací svorce pomocí uzemňovacího šroubu a druhý konec k uzemnění v zásuvce nebo v domácí rozvodné skříni.



## Potřebujete pomoc? Jsme tu pro vás!

Zákaznický servis (DE)

☎ +49 8006273016 (pondělí až pátek 9:00 – 17:00)

✉ [service@bluettipower.com](mailto:service@bluettipower.com)

Zákaznický servis (UK)

☎ +44 8000472906 (pondělí až pátek 9:00–17:00) ✉ [service@bluettipower.com](mailto:service@bluettipower.com)



@ BLUETTI Official



@ bluetti\_inc



@bluetti.inc



@bluetti.inc

## Navštivte nás

SHENZHEN POWEROAK NEWENER CO., LTD.

19. patro, blok A, budova Kaidaer, č. 168 Tong Sha Rd, Šen-čen, Čína



Společnost: POWEROAK GmbH

Adresa: Lise-Meitner-Str. 14 28816 Stuhr Německo



Společnost: POWEROAK ENERGY UK CO.,LTD

Adresa: Unit 2 NorthGate, Bolsover Business Park, Woodhouse Lane Chesterfield Anglie, S44 6BD





## Certifikát

Inspektor: \_\_\_\_\_

QC: \_\_\_\_\_

3ust Zapnout