

NÁVOD K POUŽITÍ



VODOROVNÁ ŠTÍPAČKA

MODEL: LS12HP-B



Originální návod

OBSAH

Předmluva	2
Bezpečnostní pokyny	3
Výstražné symboly	4
Popis zařízení	4
Montáž	6
Pokyny k používání	10
Údržba	13
Řešení problémů	14
Technické údaje	15
Schéma zařízení	16

ÚVOD

Tento návod k obsluze obsahuje nejdůležitější informace o zařízení, jeho konstrukci, funkcích a používání. Před zahájením práce si pečlivě přečtete návod k obsluze. Bezpečné a správné používání vám umožní dosáhnout nejlepších výsledků.

Veškeré informace obsažené v tomto návodu vycházejí z nejnovějších údajů o produktu platných ke dni tisku tohoto dokumentu. Vzhledem k neustálému zdokonalování zařízení a provádění změn v nich se může tento návod k obsluze lišit od skutečného stavu zařízení.

Výrobce si vyhrazuje právo kdykoli provádět změny týkající se produktu. Technické parametry produktu se mohou měnit bez předchozího upozornění. Kopírování a rozmnožování návodu k obsluze a jeho částí bez souhlasu výrobce je zakázáno.

Tento návod k obsluze by měl být považován za nedílnou součást zařízení a v případě předání zařízení třetím osobám nebo jeho dalšího prodeje by měl být předán společně se zařízením.

Provoz zařízení v souladu s tímto návodem k obsluze a s v něm obsaženými pokyny je klíčový pro zajištění dlouhodobého a bezpečného provozu zařízení a pro splnění očekávání uživatelů. Nepřečtení, neporozumění nebo nedodržení pokynů v tomto návodu k obsluze může vést k vážným zraněním a poškození zařízení.

Společnost CEDRUS nenes odpovědnost za případné chyby vzniklé při tisku tohoto návodu, které nemají přímý vliv na způsob používání zařízení a týkají se pouze podrobných technických nebo popisných údajů. Zařízení jsou v průběhu výroby modernizována, proto se některé údaje obsažené v tomto návodu mohou lišit od skutečných údajů, což rovněž nemá vliv na způsob používání zařízení.

Fotografie a ilustrace obsažené v tomto návodu k obsluze mají pouze ilustrační charakter a fyzický stav zařízení se může lišit od skutečného stavu.

⚠ Informace takto označené uvádějí opatření, která by měl uživatel přijmout, aby předešel situacím, které mohou vést k poškození zařízení, poškození majetku, závažnému zranění uživatele a dalších osob a v extrémních případech dokonce ke smrti.

Návod si uschovejte pro budoucí použití.

Verze 24.11.25 vypracoval:
CEDRUS
95-060 Brzeziny,
ul. Przemysłowa 1
www.cedrus.com.pl
e-mail: biuro@cedrus.com.pl tel.
(+48) 46 874 18 60

Všechna práva vyhrazena. Je zakázáno kopírovat, rozmnožovat, šířit nebo jakýmkoli způsobem využívat tuto příručku, ať už v celku nebo zčásti, bez předchozího písemného souhlasu držitele autorských práv. Porušení tohoto zákazu může mít za následek právní odpovědnost.

KÉ A BEZPEČNOSTNÍ PŘEDPISY

Před zahájením používání zařízení si pečlivě přečtěte a porozumějte tomuto návodu k obsluze.

Před uvedením zařízení do provozu je nutné se seznámit s bezpečnostními pravidly, provozními postupy, údržbou a skladováním. Nesprávné používání může vést k vážným zraněním obsluhy nebo osob nacházejících se v blízkosti.

VAROVÁNÍ TÝKAJÍCÍ SE PROVOZU:

- je zakázáno přepravovat osoby, sedět nebo stát na zařízení během provozu nebo přepravy.
- Je zakázáno umožňovat dětem pobyt na zařízení, šplhání na něj nebo hraní si v jeho blízkosti.
- Před každým použitím je nutné provést kontrolu technického stavu zařízení.
- Všechny poškozené nebo opotřebované součásti musí být před zahájením provozu vyměněny nebo opraveny.
- Je třeba zkontrolovat a dotáhnout všechny šroubové spoje a montážní prvky.
- Nepřekračujte jmenovitou maximální nosnost zařízení.
- Při přepravě zařízení se vyhýbejte nerovnostem, hlubokým vyjetým kolejím a poškozenému povrchu.
- Při jízdě po svazích hrozí nebezpečí převrácení zařízení – je třeba dbát zvýšené opatrnosti.
- Je zakázáno používat zařízení v blízkosti vodních ploch, příkopů a okrajů veřejných komunikací.
- Je zakázáno pracovat při silném větru nebo za podmínek omezené viditelnosti.
- Při nakládání a vykládání je třeba dbát zvýšené opatrnosti.
- Před zahájením tažení musí být zařízení řádně zajištěno a zablokováno.

Nebezpečí rozdrčení a pořezání

- Ruce a nohy držte v dostatečné vzdálenosti od pohyblivých částí zařízení.
- Pracovní prostor udržujte čistý a bez jakýchkoli překážek.
- Během provozu používejte osobní ochranné prostředky, včetně ochrany očí, pracovních rukavic a ochranné obuvi.

Obecné informace

Tento návod obsahuje varování, doporučení a informace, které nezahrnují všechny možné pracovní podmínky ani situace, které mohou při provozu nastat. Je nutné zachovávat opatrnost a zdravý rozum, které nelze nahradit žádnými konstrukčními řešeními zařízení.

Montáž zařízení

- Zařízení je nutné před prvním uvedením do provozu namontovat.
- Podrobné montážní pokyny jsou uvedeny v kapitole „Montáž“.
- Vzhledem k hmotnosti jednotlivých součástí se doporučuje, aby montáž prováděly alespoň dvě osoby.
- Po otevření balení zkontrolujte úplnost sady a ujistěte se, že všechny součásti jsou nepoškozené.

SYMBOLY VAROVNÉ

- ⚠ **NEBEZPEČÍ!** Označuje bezprostřední nebezpečí, které – pokud mu nebude zabráněno – způsobí smrt nebo vážná zranění.
- ⚠ **VAROVÁNÍ!** Označuje potenciálně nebezpečnou situaci, která – pokud jí nezabráníte – může způsobit smrt nebo vážná zranění.
- ⚠ **POZOR!** Označuje potenciálně nebezpečnou situaci, která – pokud jí nezabráníte – může způsobit lehká nebo středně závažná zranění.

INFORMACE (bez výstražného symbolu) Označuje situaci, jejíž ignorování může způsobit poškození zařízení nebo jiných součástí vybavení, ale nepředstavuje riziko zranění.

Informace o zařízení – 12tunová hydraulická štípačka

- Zařízení je vybaveno odolnou ocelovou konstrukcí přizpůsobenou pro práci v náročných podmínkách.
- Hydraulický válec vyvíjí pracovní tlak 12 tun.
- Štípací stroj je určen výhradně pro práci v horizontální poloze.
- Konstrukce zařízení umožňuje snadné přemísťování, tažení a obsluhu.
- Obsluha a údržba zařízení jsou jednoduché a nevyžadují speciální nářadí.
- Při používání zařízení je zakázáno překračovat jmenovitou tlakovou sílu 12 tun.
- Technické údaje zařízení jsou uvedeny v kapitole „*Technické údaje*“.

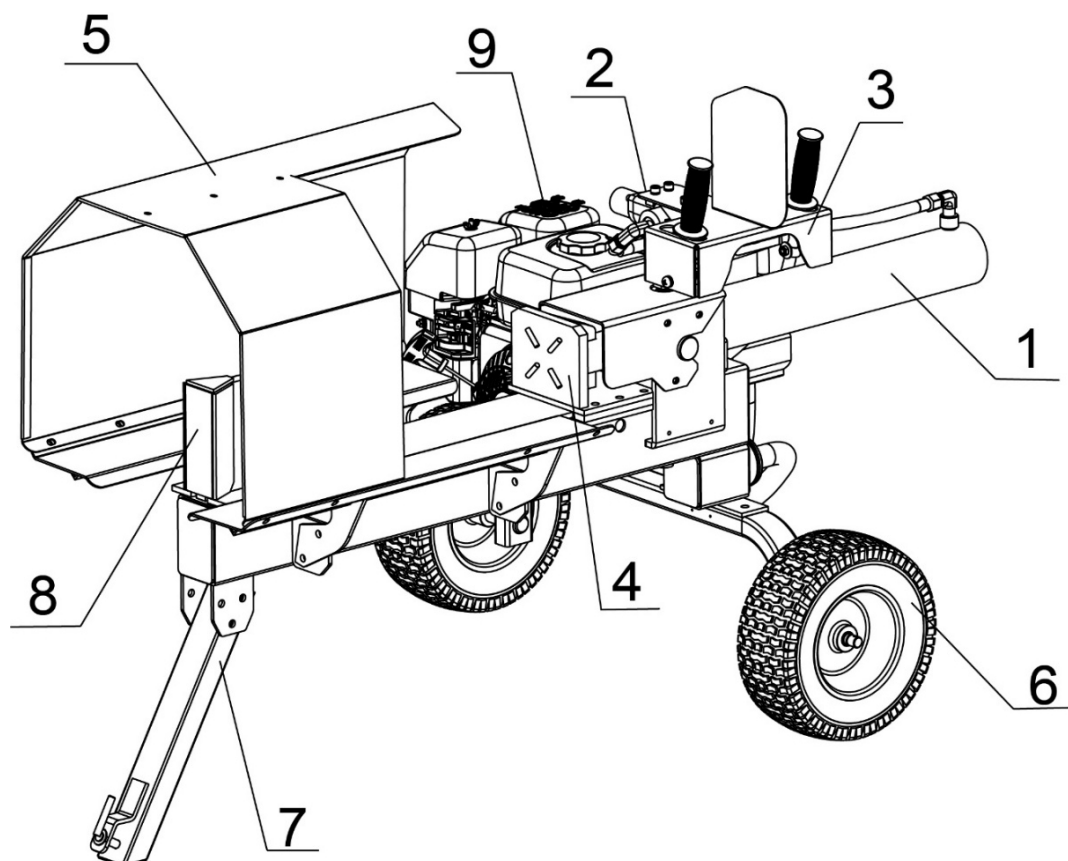
POPIS ZAŘÍZENÍ

Před zahájením provozu zařízení si pečlivě prostudujte tento návod. Je nutné se seznámit s umístěním a funkcemi všech ovládacích a pracovních prvků štípačky. Návod si uschovejte pro pozdější použití.

Informace týkající se přípravy zařízení

- Motor je dodáván bez oleje: před spuštěním motoru je nutné jej naplnit motorovým olejem SAE 10W-30. Požadované množství oleje je uvedeno v návodu k obsluze motoru.
- Nádrž hydraulického systému se dodává bez oleje: při plnění zkontrolujte hladinu oleje pomocí ukazatele umístěného v horní části nádrže. Pokud není značka hladiny viditelná, naplňte nádrž až po čáru L.
- Kontrola součástí zařízení: Po rozbalení zkontrolujte všechny součásti štípačky. V případě zjištění jakéhokoli poškození se obraťte na přepravní společnost, která zařízení dodala, a podejte reklamaci.

Seznam součástí zařízení



- | | |
|--|------------------------|
| 1. Hydraulický válec | 6. Sestava kola |
| 2. Řídicí ventil | 7. Sestava opěrné nohy |
| 3. Oboustranná rukojeť (ovládací páky) | 8. Rozpínací klín |
| 4. Vytlačovací deska | 9. Motor |
| 5. Kryt | |

⚠ POZOR! Před zahájením montáže a provozu si pečlivě přečtěte celý návod. Nesprávná montáž zařízení může vést k vážnému zranění uživatele nebo osob v okolí a k poškození zařízení.

Informace o přípravě k montáži

Přepravní bednu postavte na pevný a rovný povrch a poté opatrně sejměte její víko. Montáž provádějte ve dvou osobách. Vyjměte všechny součásti z bedny a zkontrolujte, zda nechybí žádná část. Před zahájením montáže si přečtěte návod a postupujte podle kroků 1 až 9.

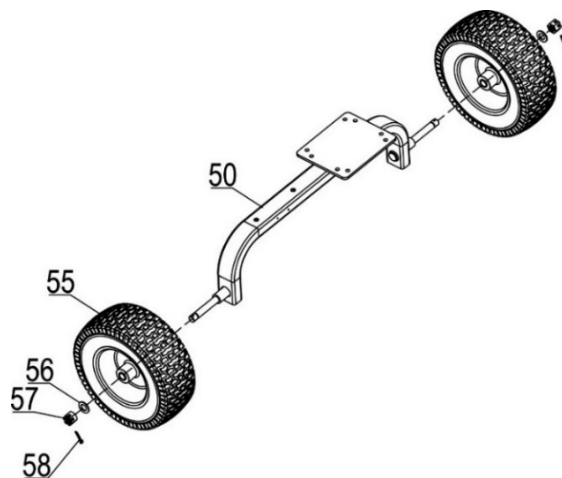
Potřebné nářadí

- gumové nebo dřevěné kladivo
- ploché klíče 10 mm, 13 mm a 17 mm
- imbusové klíče 5 mm a 6 mm
- velký nastavitelný klíč

MONTÁŽ

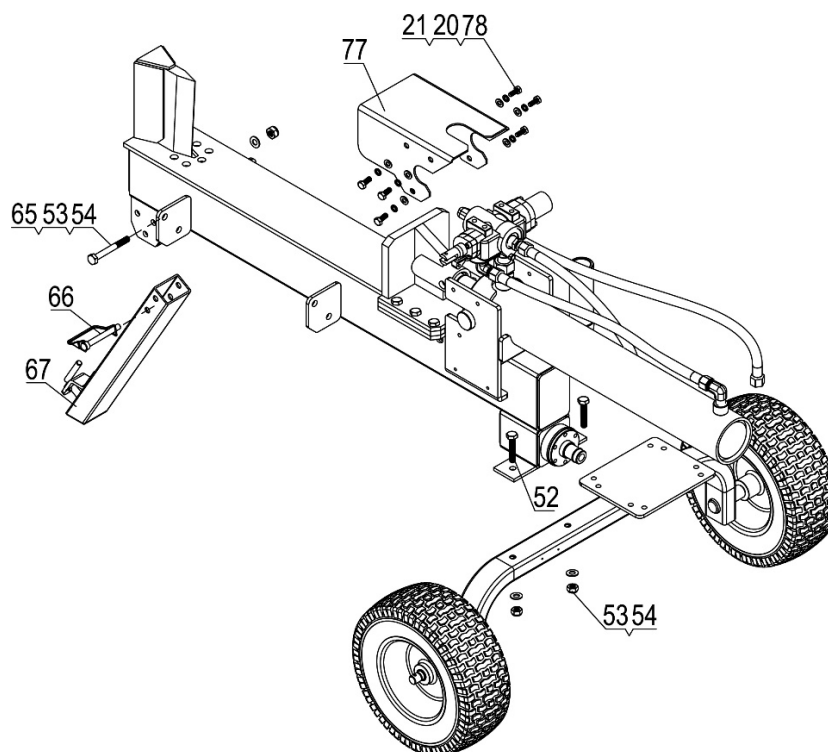
Krok 1: Montáž kola

Kolo (č. 55) připevněte k držáku kol (č. 50) pomocí ploché podložky Ø16 (č. 56) a tenké šestihřanné matice M16 (č. 57). Poté, co se ujistíte, že se kola volně otáčejí, vložte závlačku Ø4×30 (č. 58).



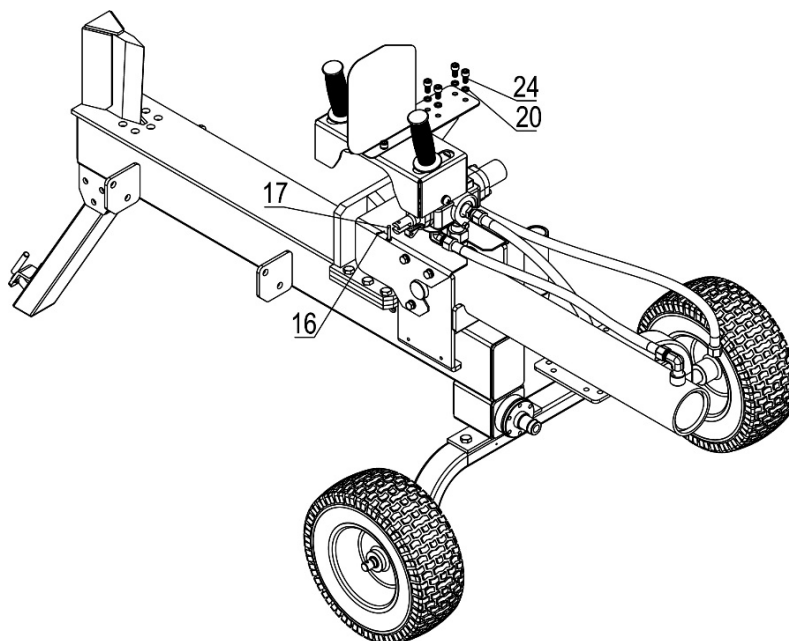
Krok 2: Montáž těla a opěrné nohy

1. Odšroubujte šroub s šestihřannou hlavou M8×20 (č. 78), pružnou podložku Ø8 (č. 20), plochou podložku Ø8 (č. 21) a kryt válce (č. 77). Umístěte hydraulický válec do úchyty tělesa a poté znovu upevněte kryt válce (č. 77) pomocí prvků č. 21, 20 a 78.
2. Upevněte sestavu koleček k tělu pomocí šroubu s šestihřannou hlavou M10×55 (č. 52), ploché podložky Ø10 (č. 53) a matice M10 (č. 54). Utáhněte pomocí dvou klíčů o velikosti 13 mm a 17 mm.
3. Připevněte opěrnou nohu (č. 67) k tělu pomocí šestihřanného šroubu M10×90 (č. 65), ploché podložky Ø10 (č. 53) a matice M10 (č. 54). Utáhněte pomocí dvou klíčů 13 mm a 17 mm. Poté spoj zajistěte závlačkou (č. 66).



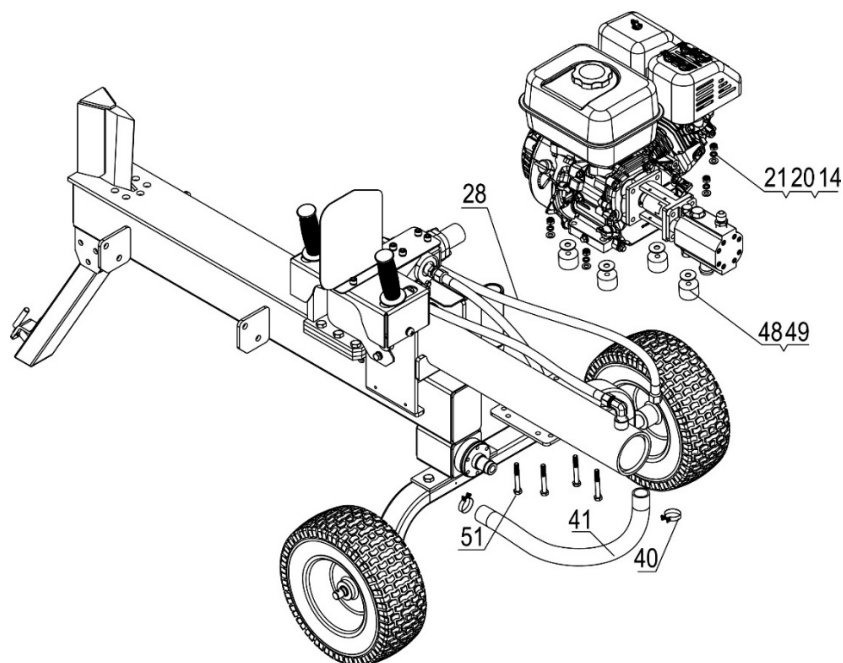
Krok 3: Montáž oboustranného držáku

1. Připevněte oboustrannou rukojeť k ovládacímu ventilu pomocí imbusového šroubu M8×16 (č. 24) a pružné podložky Ø8 (č. 20). Utáhněte imbusovým klíčem 6 mm.
2. Propojte táhlo držáku s řídicím ventilem pomocí čepu Ø5×26 (č. 17) a závlačky 2×10 (č. 16).



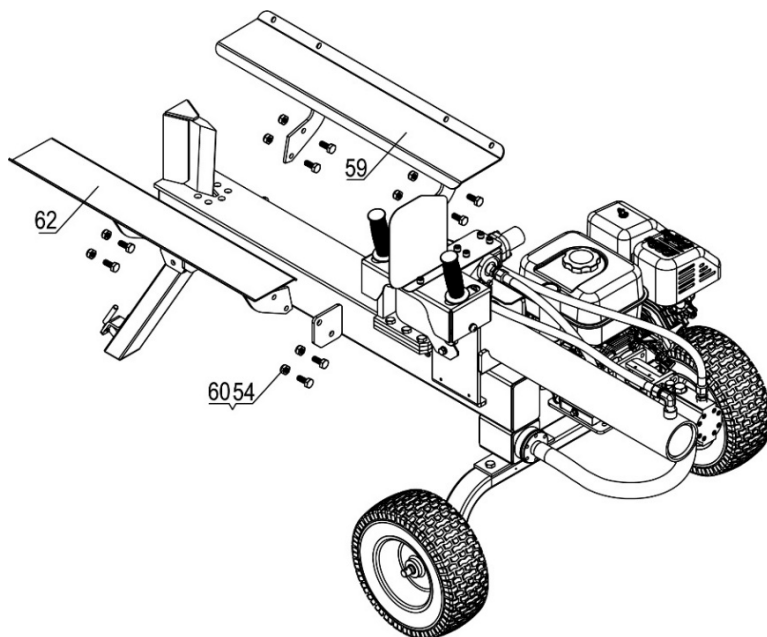
Krok 4: Montáž motoru a zubového čerpadla

1. Umístěte čtyři polyuretanové bloky (č. 49) a ploché podložky Ø10 (č. 48) na upevňovací desku motoru. Na připravené podložky umístěte motor a poté jej upevněte pomocí šestihranného šroubu M8×65 (č. 51), ploché podložky Ø8 (č. 21), pružné podložky Ø8 (č. 20) a matice M8 (č. 14). Spojení utáhněte dvěma klíči 13 mm.
2. Připevněte sací hydraulickou hadici (č. 28) k horní části zubového čerpadla a připojte vratnou hadici (č. 41) ke spodní části čerpadla. Spojení vratné hadice zajistěte svorkou (č. 40).



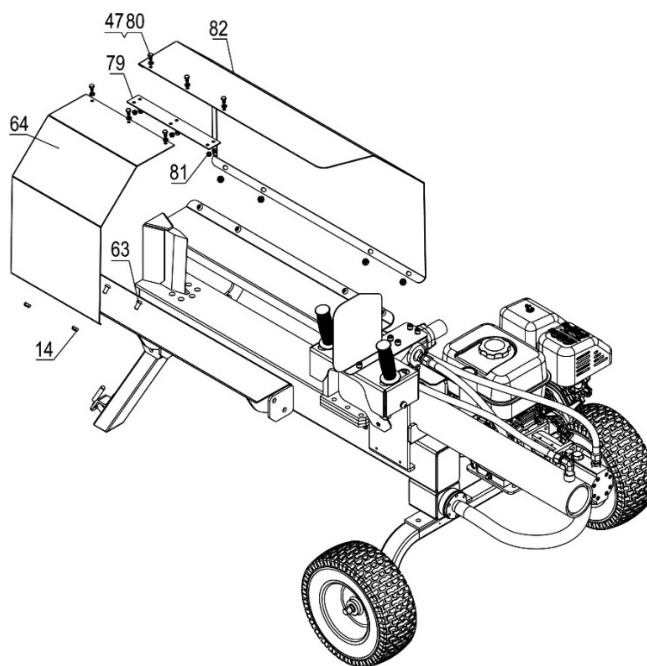
Krok 5: Montáž podpěr klády

1. Upevněte podpěru klády (č. 59) k tělesu pomocí šestihranného šroubu M10×25 (č. 60) a matice M10 (č. 54). Utáhněte dvěma klíči 17 mm.
2. Připevněte druhou podpěru klády (č. 62) k tělesu pomocí stejných montážních prvků.



Krok 6: Montáž krytů a spojovací desky

1. Připevněte kryt A (č. 64) a kryt B (č. 82) k tělu pomocí imbusového šroubu M8×16 (č. 63) a matice M8 (č. 14). Spojte utáhněte imbusovým klíčem 5 mm a klíčem 13 mm.
2. Spojte kryt A (č. 64) a kryt B (č. 82) pomocí spojovací desky (č. 79). Spojovací deska se montuje pod obě kryty. Desku upevněte pomocí šestihranného šroubu M6×12 (č. 80), ploché podložky Ø6 (č. 47) a matice M6 (č. 81). Utáhněte dvěma klíči 10 mm.
3. Utáhněte všechny montážní prvky.



Krok 7: Naplnění motoru olejem

1. Umístěte štípačku na rovný a stabilní povrch.
2. Odšroubujte víčko plnicího otvoru oleje / měрку, abyste mohli motor naplnit.
3. Množství oleje SAE 10W-30 potřebné pro daný motor si ověřte v jeho samostatném návodu k obsluze, poté nalijte odpovídající množství oleje a znovu nasadte zátku/olejovou hladinu.
4. Denně kontrolujte hladinu motorového oleje a v případě potřeby jej doplňte.

⚠ **POZOR!** Během záběhu motoru kontrolujte hladinu oleje častěji.

⚠ **POZOR!** Nesnažte se spustit motor ani otáčet hřídel, dokud není naplněn doporučeným množstvím a druhem oleje. Poškození štípacího stroje vyplývající z nedodržení těchto pokynů má za následek ztrátu záruky.

Krok 8: Plnění paliva do motoru

1. Používejte výhradně čisté, čerstvé, bezolovnaté palivo s minimálním oktanovým číslem 87.
2. Palivo nemíchejte s olejem.
3. Odšroubujte uzávěr palivové nádrže a pomalu nalijte palivo do nádrže. Nádrž nepřepĺňujte – ponechte asi 6 mm volného prostoru pro tepelnou roztažnost paliva.
4. Zašroubujte uzávěr palivové nádrže a setřete případné rozlité palivo.

⚠ **NEBEZPEČÍ!** Výfukové plyny motoru štípačky obsahují oxid uhelnatý — bezbarvý, bez zápachu, vysoce toxický plyn. Vdechování oxidu uhelnatého může způsobit nevolnost, závratě hlavy, mdloby nebo smrt. Pokud se objeví příznaky slabosti nebo dezorientace, okamžitě vyjděte na čerstvý vzduch.

- Štípací stroj smí být používán výhradně na volném prostranství a na dobře větraném místě.
- Je zakázáno provozovat zařízení uvnitř budov, místností, garáží nebo kontejnerů.
- Je zakázáno, aby výfukové plyny pronikaly do uzavřených prostor okny, dveřmi, ventilačními otvory nebo jinými mezerami.

⚠ **NEBEZPEČÍ – OXID UHLIČITÝ!** Používání štípačky v uzavřeném prostoru může vést ke smrti během několika minut.

⚠ **POZOR!** Palivo a jeho výpary jsou vysoce hořlavé a mohou explodovat. Požár nebo výbuch mohou vést k těžkým popáleninám nebo smrti.

- Neúmyslné spuštění motoru může způsobit zachycení části oděvu nebo vlasů, rozdrčení nebo amputaci.
- Používejte výhradně bezolovnaté palivo s minimálním oktanovým číslem 87.
- Nemíchejte olej s palivem.
- Nádrž naplňte přibližně 6 mm pod horní okraj, aby se palivo mohlo roztahovat.
- Nenaplňujte nádrž v blízkosti otevřeného ohně, jisker ani v situaci, kdy motor běží nebo je horký.
- Během plnění nádrže nekuřte a nepoužívejte zdroje ohně.

Krok 9: Plnění hydraulického systému olejem

1. Před zahájením plnění hydraulickým olejem umístěte štípačku na rovný a stabilní povrch.
2. Sejměte uzávěr plnicího otvoru z hydraulické nádrže.
3. Nalijte přibližně 6,4 litru hydraulického oleje Cedrus HV46.

INFORMACE: Při provozu při teplotách pod 0 °C je třeba použít olej pro automatické převodovky (ATF). (Všechny jednotky jsou testovány ve výrobě a mají v hydraulickém válci nadbytek oleje).

4. Zkontrolujte hladinu hydraulického oleje.
5. Nastartujte motor a pomocí ovládacího ventilu několikrát vysuňte a zasuňte štípací klín, čímž se z potrubí odstraní vzduch.
6. Po úplném zasunutí klínu znovu zkontrolujte hladinu hydraulického oleje a v případě potřeby jej doplňte.

VAROVÁNÍ! Neodstraňujte zátku plnicího otvoru hydraulického oleje, když je motor v chodu nebo když je zařízení horké. Horký olej může pod tlakem vystříknout a způsobit vážné popáleniny. Před odšroubováním zátky vždy nechte zařízení zcela vychladnout.

VAROVÁNÍ! Hydraulický systém pracuje pod velmi vysokým tlakem a při vysoké teplotě. Hydraulický olej může vytéct i tou nejmenší škvírou a proniknout kůži, což vede k vážným zraněním a otravě krve.

- Pravidelně kontrolujte hydraulický systém, zda nevykazuje případné úniky.
- Nikdy nekontrolujte úniky rukou, když je systém pod tlakem.
- V případě poranění proudem oleje okamžitě vyhledejte lékařskou pomoc – jedná se o život ohrožující stav.

VAROVÁNÍ! Před spuštěním mechanismu se ujistěte, že jsou všechny spoje utažené a zajištěné. Před údržbou vždy uvolněte tlak v systému.

- Ujistěte se, že se hydraulické hadice nedotýkají horkých povrchů ani řezacích prvků.
- Hadice musí být vedeny mimo dosah motoru a štípacího klínu.
- Aby předcházel vážným zraněním, pokaždé před spuštěním je třeba zkontrolovat stav hydraulických hadic.

KÉ A PROVOZNÍ PŘEDPISY

VAROVÁNÍ! Před zahájením práce s štípačkou se důkladně seznamte s níže uvedenými pokyny a všemi informacemi týkajícími se bezpečnosti. Nedodržení těchto pokynů může vést k poškození majetku nebo způsobit zranění uživatele či třetích osob.

VAROVÁNÍ!

- Štípací stroj vždy používejte v souladu s jeho určením.
- Dřevo štípejte výhradně tak, že klín vedete podél vláken.
- Štípací stroj nikdy žádným způsobem neupravujte ani nemodifikujte – jakékoli změny vedou ke ztrátě záruky.
- Nikdy nepřipevňujte lana, kabely ani jiná zařízení k ovládací páce štípačky.
- Štípací stroj používejte výhradně za denního světla.
- Nikdy nenechávejte štípačku bez dozoru, když běží motor.
- Nesmějte měnit polohu štípání, když je motor v chodu – kontakt s tlumičem může způsobit vážné popáleniny.
- Vždy se ujistěte, že je tělo stroje v zajištěné poloze.
- Nesmí dojít k poklesu tělesa, protože by mohlo dojít k rozdrčení prstů nebo poškození zařízení.
- Nikdy neobsluhujte štípačku ani nedovolte, aby ji obsluhoval někdo jiný, pokud jste pod vlivem alkoholu, drog nebo léků ovlivňujících reakce a soustředění.

Používání štípačky

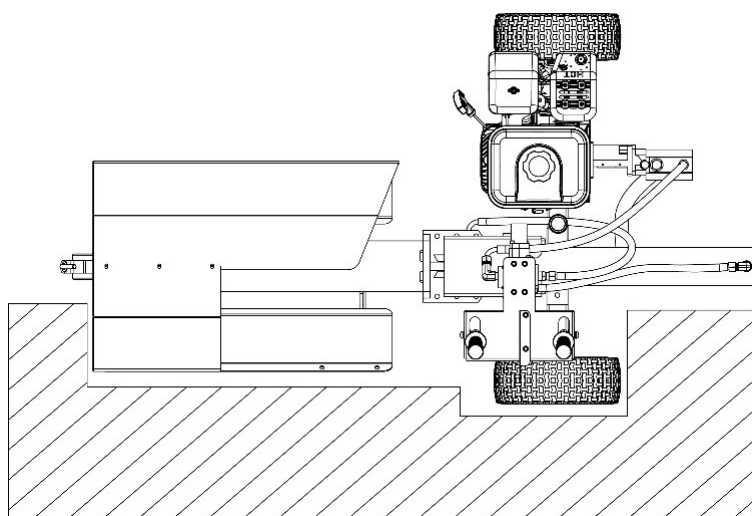
1. Nepřepravujte spolujezdce. Je zakázáno kdykoli sedět nebo stát na štípačce.
2. Zkontrolujte hladinu hydraulického oleje a vizuálně zkontrolujte všechny hadice a spoje, zda nevykazují závady.
3. Zkontrolujte motor a ujistěte se, že hladina motorového oleje je správná.
4. Před odtahem štípačky se ujistěte, že jsou pneumatiky plně nahuštěné a palivový ventil v motoru uzavřený – nejlépe odtahujte bez paliva v palivové nádrži motoru, aby se zabránilo únikům.
5. Štípací stroj nesmí být odtahován po veřejných komunikacích.

⚠ VAROVÁNÍ TÝKAJÍCÍ SE PNEUMATIK!

- PNEUMATIKY NEPŘEPUCHUJTE — jejich prasknutí může způsobit vážná zranění.
 - NEVLÁČTE štípačku, pokud jsou pneumatiky opotřebované nebo nedrží vzduch.
 - NEPŘEKRAČUJTE rychlost tažení 8 km/h.
6. Seznamte se s návodem k obsluze vozidla, abyste se seznámili se správnými bezpečnostními postupy a postupy pro tažení.

⚠ VAROVÁNÍ TÝKAJÍCÍ SE VLEČENÍ! Pokud nebudou dodržena pravidla bezpečného vlečení, může dojít k vážnému zranění nebo smrti.

- Vždy zkontrolujte tažné zařízení a kola, abyste se ujistili, že jsou všechny upevňovací prvky před tažením správně zajištěny.
 - Před odtahem na delší vzdálenost se ujistěte, že matice náprav a pojistné kolíky jsou utaženy a správně upevněny.
 - Vždy používejte bezpečnostní řetězy a štípačku pevně připevněte a zajistěte v tažném zařízení vozidla.
 - Řiďte vozidlo opatrně a mějte na paměti větší délku soupravy s štípačkou.
 - Nikdy nepřekračujte maximální rychlost tažení 8 km/h.
 - Štípací stroj nesmí být tažen po veřejných komunikacích.
 - Během tažení musí být palivový ventil uzavřen – nejlépe tažte bez paliva v palivové nádrži motoru, aby se zabránilo únikům.
 - Na štípačce nepřepravujte náklad ani osoby.
 - Před ponecháním štípačky bez dozoru vypněte motor vozidla.
 - Zablokujte kola štípačky, abyste zabránili jejímu nechtěnému odjetí.
7. Štěpkovač musí být umístěn ve vzdálenosti nejméně cca 2,1 m od hořlavých materiálů. Je třeba jej postavit na suchý, rovný povrch se stabilním podkladem. Nepracujte na blátě, ledu, lesní podestýlce ani na sněhu. Během práce s štípačkou musí být pracovní prostor po celou dobu udržován a zabezpečen tak, aby byl čistý a uklizený.



⚠ **POZOR!** Pokud se v pracovním prostoru nacházejí jiné osoby, může dojít k vážným úrazům. Při ovládní ovládací páky se všechny ostatní osoby musí nacházet mimo pracovní prostor.

8. Při práci s štípačkou vždy používejte osobní ochranné prostředky: ochranné brýle, pracovní rukavice a ochrannou obuv.

9. Před zahájením práce nastartujte motor a ujistěte se, že štípačka stojí na rovném povrchu.

⚠ **POZOR!** Teplota hydraulického oleje musí být před nastartováním motoru vyšší než -12 °C. Příliš studený olej může poškodit hydraulické čerpadlo. Pokud je teplota okolí nižší než 0 °C, nechte štípačku zahřát tak, že před zahájením práce několikrát bez zátěže vysunete a zasunete štípací klín.

10. Nastavte opěrnou nohu do spodní polohy, aby se štípačka během práce neposouvala, a zablokujte obě kola.

11. Umístěte štípačku do vodorovné polohy.

12. Položte poleno na nosník a přisuňte ho k štípacímu klínu. (*Maximální délka polena: cca 53 cm*).

13. Ujistěte se, že máte ruce v dostatečné vzdálenosti od klínu a zón, kde hrozí riziko rozdrčení.

⚠ **VAROVÁNÍ – NEBEZPEČÍ PŘIMAČKÁNÍ!**

- Klín může proříznout kůži a rozdrtit kosti. Držte obě ruce v dostatečné vzdálenosti od klína.
- K vážným úrazům může dojít, pokud se v pracovní zóně nacházejí další osoby. Během ovládní ovládací páky se musí všichni ostatní nacházet mimo pracovní zónu.
- Nenoste volný oděv, který by mohl být vtažen do pohyblivých částí štípačky.
- Štípací stroj používejte výhradně za denního světla, abyste měli plný přehled o pracovišti.

14. Oba rukama zatlačte ovládací páku DOPŘEDU, abyste zahájili štípání polena.

15. Oběma rukama zatáhněte ovládací páku ZPĚT, aby se vytlačovací deska vrátila do výchozí polohy.

⚠ **POZOR!** Pokud se poleno zasekne, uvízne nebo nebude zcela rozštípnuto, posuňte ovládací páku do polohy zpětného chodu, aby štípačka mohla oddělit poleno od klínu.

Pokud poleno zůstává i nadále zaseknuté, zablokované nebo se neroštípne, vypněte zařízení a poté použijte kovářský kladivo a páčidlo k odstranění polena. Při couvání klínu vždy držte ruce v bezpečné vzdálenosti od polena a klínu.

16. Udržujte pracovní prostor čistý, bez rozštípnutého dřeva a jakéhokoli odpadu.

ÚDRŽBA

⚠ VAROVÁNÍ! Nesprávná údržba nebo skladování štípačky může vést ke ztrátě záruky.

- Před zahájením údržbových prací přepněte štípačku do režimu údržby. Vypněte motor a posuňte ovládací páku dopředu a dozadu, aby se uvolnil tlak v hydraulickém systému.
- Po dokončení údržby se před spuštěním štípačky ujistěte, že jsou všechny kryty, pojistky a ochranné prvky znovu namontovány.
- Před zahájením práce se ujistěte, že pneumatiky mají doporučený tlak.
- Pravidelně promazávejte nápravu a ložiska kol – podle potřeby.
- Po promazání ložisek se ujistěte, že matice nápravy a závlačky jsou správně utaženy a zajištěny.
- Pravidelně kontrolujte všechny spojovací prvky a hadice, zda nejsou uvolněné a zda z nich neuniká kapalina.
- Jednou ročně vyčistěte a lehce namažte všechny pohyblivé části, v případě potřeby i častěji.
- V případě poškrábání nebo poškození laku je třeba kovové povrchy natřít barvou / emailem ve spreji, aby se zabránilo vzniku koroze.
- Nikdy nepřekračujte jmenovitý tlak 12 tun – mohlo by dojít k poškození štípačky.

Kontrolní tabulka před použitím

Hydraulické hadice	Před každým použitím	Zkontrolujte hadice, zda nejsou odhalené ocelové opletení a zda nedochází k únikům. Vyměňte všechny opotřebené nebo poškozené hadice před spuštěním motoru a zařízení.
Hydraulické spojky	Před každým použitím	Zkontrolujte spojky, zda nevykazují praskliny a netěsnosti. Vyměňte všechny poškozené součásti před spuštěním motoru a zařízení.
Šrouby a matice	Před každým použitím	Zkontrolujte, zda nejsou nějaké šrouby uvolněné; před zahájením práce.
Tělo	Před každým použitím	Namažte povrch těla.
Pohyblivé pohyblivé	Před každým použitím	Odstraňte nečistoty z štípačky.

Informace o údržbě motoru naleznete v jeho návodu k obsluze.

UPOZORNĚNÍ: Je-li nutné vyměnit jakýkoli díl, použijte výhradně součásti splňující specifikace výrobce. Použití nesprávných dílů může vést k ohrožení bezpečnosti nebo nesprávné funkci zařízení.

Skladování

- Před dlouhodobým odložením štípačky se ujistěte, že je zařízení čisté a suché, což zajistí dlouholetý a bezproblémový provoz.
- Všechny povrchy štípačky a pohyblivé části lehce namažte, abyste zabránili korozi.
- Za intenzivních srážek, nepříznivých povětrnostních podmínek a v zimním období zařízení skladujte v místnosti nebo na jiném chráněném místě.

ŘEŠENÍ PROBLÉMŮ S

Problém		Řešení
Pístní tyč servopohonu se nepohybuje		A, D, E, H, J
Zpomalení chodu servopohonu — vysunutí/zatažení		A, B, C, H, I, K, L
Dřevo se nerozštípne nebo se štípe velmi pomalu		A, B, C, F, I, K
Motor se při štípání zadírá		G, L
Motor zhasne při nízkém zatížení		D, E, L, M
Příčina	Popis	Řešení
A	Nedostatečné množství oleje v čerpadle	Zkontrolujte hladinu oleje v nádrži
B	Vzduch v oleji	Zkontrolujte hladinu oleje v nádrži
C	Podtlak na sacím potrubí čerpadla	Zkontrolujte sací potrubí čerpadla, zda není ohnuté nebo ucpané
D	Ucpané hydraulické hadice	Propláchněte a vyčistěte hydraulický systém štípačky
E	Zablokovaný řídicí ventil	Propláchněte a vyčistěte hydraulický systém štípačky
F	Příliš nízké nastavení řídicího ventilu	Seřizte ventil pomocí manometru
G	Příliš vysoké nastavení řídicího ventilu	Seřadte ventil pomocí manometru
H	Poškozený regulační ventil	Odevzdejte ventil k autorizovanému servisu
I	Vnitřní netěsnost v řídicím ventilu	Odevzdejte ventil k autorizovanému servisu
J	Vnitřní únik v servopohonu	Odevzdejte servopohon k autorizovanému servisu
K	Vnitřní poškození pohonu	Odevzdejte servomotor k autorizovanému servisu
L	Nesprávné nastavení volnoběhu motoru	Seřídít volnoběh motoru
M	Motor běží v režimu snížených otáček při použití příliš dlouhého polena	Použijte kratší poleno (max. 53 cm nebo kratší), aby motor mohl při zatížení zvýšit otáčky

KÉ A TECHNICKÉ ÚDAJE

Parametr	Hodnota
Maximální přítlačná síla	12 tun
Doba cyklu	cca 8 s
Maximální délka polena	530 mm
Maximální průměr polena	250 mm
Hydraulický válec	Ø80 × 485 mm
Maximální provozní tlak	21,5 MPa
Ozubené čerpadlo	11 GPM, dvoustupňová
Maximální rychlost tažení	8 km/h
Rozměr kol	13×5,0-6
Motor	6,5 KM
Objem hydraulického systému	cca 6,4 l
Doporučený hydraulický olej	Cedrus HV46
Doporučený hydraulický olej při teplotách pod 0 °C	Olej ATF (pro automatické převodovky)
Doporučený motorový olej	SAE 10W-30
Objem mazacího systému motoru	Přibližně 0,6 l

SCHÉMA ZAŘÍZENÍ

